

탈북민에 대한 태도의 성 격차 (gender gap)

왜 한국 여성은 한국 남성보다 탈북민에 부정적인가?

고려대학교 국제학부 임시정

Aug 10, 2021

연구동기: 한국이 지속가능 포용사회로 나아가는
과정에서 맞닥뜨릴 사회 균열 양상에 대한 이해 필요

한국 여성은 한국 남성보다 북한이탈주민(탈북민)의 수용(admission), 지원(assistance), 통합(integration)에 부정적인 태도를 보임

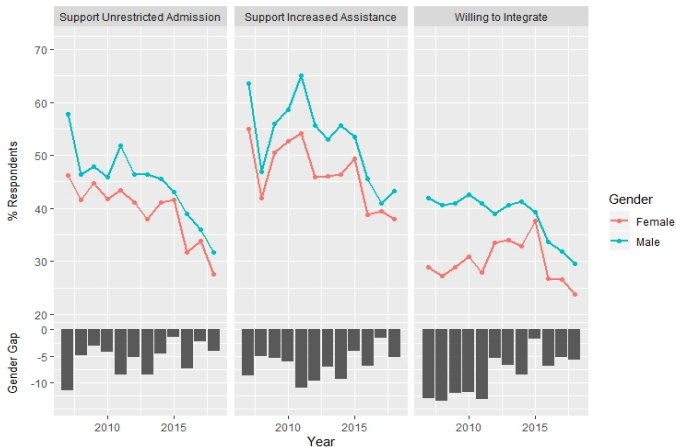


Figure 1: 통일인식조사(2007-2018)

유권자의 절반에 달하는 여성 유권자의 선호가 남성 유권자의 선호와 유의미하게 다르다면 그 원인을 체계적으로 이해 필요

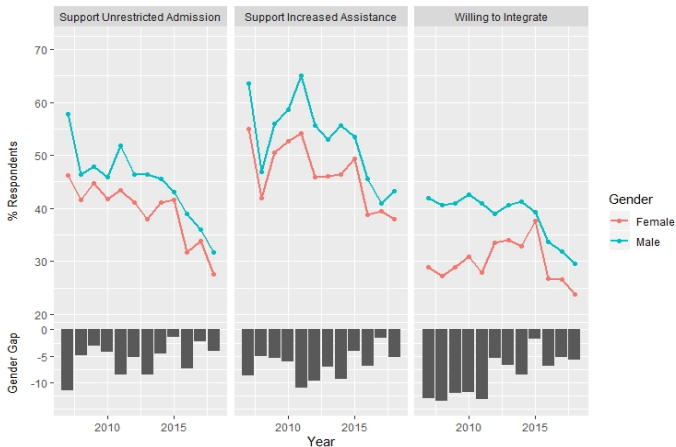


Figure 1: 통일의식조사(2007-2018)

서구 사회를 대상으로 한 연구 결과와 배치

- 서구 사회의 경우 난민에 대한 태도에 성 격차가 없음
- 성 격차가 유의미하게 나타난 연구의 경우 여성이 남성보다 난민에게 더 우호적; Modern Gender Gaps (Inglehart and Norris 2000)
- 여성이 사회적 약자의 상황에 더 공감하고 보호하고자 함

탈북자 대다수는 사회경제적 취약집단

- 누적 탈북민 70% 이상, 최근 3년간 탈북민 80% 이상이 여성
- 여성 탈북민 중 대학교육을 받은 비율은 5% 에 불과, 엘리트 직군 출신은 2.8%

연구질문: 왜 한국 여성은 한국 남성보다 탈북민에 부정적인가?

가설 1: 동성 간 경제적 경쟁

- 성별에 따른 노동시장 분절(labor market segmentation by gender)이 심한 사회일 수록 동성간 경쟁이 두드러짐

2015년 여성유망직종 설명회

1차 4월 14일(화) 오후 2시 / 금천구청 강당(12층)
 2차 4월 15일(수) 오전 10시 / 구로구청 강당(5층)

대상 : 취업을 희망하는 여성(사전접수 가능)
 주최 : 서울특별시남부여성발전센터 * 구로여성인력개발센터
 주관 : 금천구청 * 구로구청

유망직종

- 3D프린팅 전문강사
- 인성이미지 컨설턴트(강사)
- 도시농업지도사
- 자유학기제 진로체험강사
- 노인복지행정사무원
- 중소기업사무원(ERP)
- 아동단체급식조리원
- 마을강사
- 진로큐레이터
- 법정보험총무사무원
- 공정여행기획자
- 약국전산원

직종편면을 희망하시는 분들을 설명회에 반드시 참석하여 주시기 바랍니다.
 (원장 상담 및 가접수 가능)

서울특별시남부여성발전센터
 문의 : 02-802-0922
 서울특별시 금천구 독산로55길 23
 http://nambu.seoulwomen.or.kr

구로여성인력개발센터
 문의 : 02-867-4456
 서울특별시 구로구 공평로 63 3층
 http://seoulwomen.com

서울시여성 일자리 박람회

2020.11.11 ~ 2020.12.01

Job.seoulwomanup.or.kr

너의 내일(JOB)을 응원해!

온라인 일자리 채용관	박람회	영상 채용 설명회
<ul style="list-style-type: none"> * 기업 채용 공고 및 온라인 일자리 * 실시간 11.17(토)/11.24(토)/12.01(화), 3일 * 시간/장소에 한해 참여 가능 	<ul style="list-style-type: none"> * 온라인 세미 컨설팅 * AI 자기소개서 분석기 * 취업상담 * 한 끼가 직장유망정보 	<ul style="list-style-type: none"> * 기업 인사담당자가 직접 안내, 채용정보, 면접 팁 등을 상담으로 공유
취업지원	문의처	
<ul style="list-style-type: none"> * 전문 컨설턴트의 취업상담 * 취업 컨설팅 지원 	<ul style="list-style-type: none"> * 서울시여성 일자리 박람회 운영사무국 Tel. 070-4848-0837 Fax 070-4848-6362 e-mail: womanager@seoul.gov.kr 	

주최 | 서울특별시 | 주관 | 서울여성진흥원

가설 1: 동성 간 경제적 경쟁

- 성별에 따른 노동시장 분절(labor market segmentation by gender)이 심한 사회일 수록 동성간 경쟁이 두드러짐
- 기존연구에 따르면 이민자의 성비 불균형이 동성의 자국민과 이민자 사이의 경쟁을 촉발
- 언론이 탈북민의 이미지를 비숙련 여성직종 종사자로 고착화
- 한국 남성은 탈북민과 경쟁할 가능성이 낮으나, 저교육 비숙련 한국 여성은 탈북민을 경쟁의 대상으로 간주할 수 있음

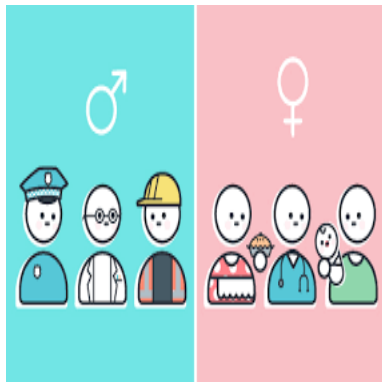
가설 1: 동성 간 경제적 경쟁

- 성별에 따른 노동시장 분절(labor market segmentation by gender)이 심한 사회일 수록 동성간 경쟁이 두드러짐
- 기존연구에 따르면 이민자의 성비 불균형이 동성의 자국민과 이민자 사이의 경쟁을 촉발
- 언론이 탈북민의 이미지를 비숙련 여성직종 종사자로 고착화
- 한국 남성은 탈북민과 경쟁할 가능성이 낮으나, 저교육 비숙련 한국 여성은 탈북민을 경쟁의 대상으로 간주할 수 있음

가설 1: 탈북민에 대한 태도의 성 격차는 저학련, 저숙련 집단에서 나타날 것이다. 반대로 고등 교육을 받은 고숙련 집단에서는 성 격차가 관찰되지 않을 것이다.

가설2: 외집단(out-group) 경계심의 성 격차

- 전통적 성사회화(gender socialization)는 남성에게는 도전적 모험적인 태도를, 양육자로서의 여성에게는 안전과 안정을 추구하는 태도를 기대함



가설2: 외집단(out-group) 경계심의 성 격차

- 전통적 성사회화(gender socialization)는 남성에게는 도전적 모험적인 태도를, 양육자로서의 여성에게는 안전과 안정을 추구하는 태도를 기대함
- 이 같은 사회화로 인하여 여성은 외집단(out-group)에 대하여 남성보다 높은 경계심을 보일 수 있음
- 북한을 외집단으로 인식함으로써 형성되는 경계심이 한국 남성보다 한국 여성에게 크게 나타날 것이며, 이는 탈북민에 대한 부정적 태도로 이어짐

가설2: 외집단(out-group) 경계심의 성 격차

- 전통적 성사회화(gender socialization)는 남성에게는 도전적 모험적인 태도를, 양육자로서의 여성에게는 안전과 안정을 추구하는 태도를 기대함
- 이 같은 사회화로 인하여 여성은 외집단(out-group)에 대하여 남성보다 높은 경계심을 보일 수 있음
- 북한을 외집단으로 인식함으로써 형성되는 경계심이 한국 남성보다 한국 여성에게 크게 나타날 것이며, 이는 탈북민에 대한 부정적 태도로 이어짐

가설 2: 탈북민에 대한 태도의 성 격차는 남한과 북한의 차이를 크게 느끼는 집단에서 나타난다. 반대로 양국간 차이가 크지 않다고 느끼는 집단에서는 성 격차는 관찰 되지 않을 것이다.

가설3 (가설 2의 연장선): 북한 관련 지식의 성 격차

- '외집단 → 경계심/회피'의 관계는 대상에 대한 지식과 정보로 상쇄가능함.
- 성사회화(gender socialization)가 남성 주도적 주제에 대한 여성의 지식과 정보 획득 의지를 저하할 수 있음.
- 기존연구에 따르면 지역통합(EU), 금융투자 등에서 보이는 성 격차가 관련 지식이 높은 집단에서는 관찰 되지 않음
- 탈북민에 대해 느끼는 부정적 태도의 성 격차는 북한에 대한 지식의 성 격차와도 관련 되어 있을 것임

가설3 (가설 2의 연장선): 북한 관련 지식의 성 격차

- '외집단→경계심/회피'의 관계는 대상에 대한 지식과 정보로 상쇄가능함.
- 성사회화(gender socialization)가 남성 주도적 주제에 대한 여성의 지식과 정보 획득 의지를 저하할 수 있음.
- 기존연구에 따르면 지역통합(EU), 금융투자 등에서 보이는 성 격차가 관련 지식이 높은 집단에서는 관찰 되지 않음
- 탈북민에 대해 느끼는 부정적 태도의 성 격차는 북한에 대한 지식의 성 격차와도 관련 되어 있을 것임

가설 3.0: 한국 여성은 한국 남성에 대해 북한에 대해 (스스로 평가하는) 지식의 정도가 낮을 것이다.

가설 3.1: 탈북민에 대한 태도의 성 격차는 스스로 북한 관련 지식이 높다고 인식하는 집단에서는 관찰되지 않을 것이다.

가설 검증: 통일의식조사 (2007-18; N > 14000)

Baseline: 여성 변수와 탈북자에 대한 태도 간 유의미한 음의 상관관계

	Admission (1)	Assistance (2)	Integration (3)	Index (4)
Female	-0.198*** (0.033)	-0.223*** (0.032)	-0.153*** (0.014)	-0.323*** (0.029)
Age	0.099*** (0.015)	0.073*** (0.015)	0.019** (0.006)	0.070*** (0.013)
University	0.234*** (0.038)	0.266*** (0.037)	0.056*** (0.016)	0.215*** (0.034)
Economic Class	0.050* (0.022)	0.103*** (0.021)	-0.016 (0.010)	0.008 (0.020)
Ideology	-0.143*** (0.020)	-0.173*** (0.020)	-0.047*** (0.009)	-0.138*** (0.019)
National Pride	0.239*** (0.024)	0.254*** (0.024)	0.095*** (0.011)	0.275*** (0.023)
NK Threat	-0.033 (0.022)	0.053* (0.022)	-0.068*** (0.010)	-0.101*** (0.021)
NK Contact	0.174*** (0.044)	0.199*** (0.043)	0.173*** (0.019)	0.351*** (0.040)
Constant			3.151*** (0.063)	5.345*** (0.134)
N	14,371	14,371	14,371	14,371
Year Fixed Effects	✓	✓	✓	✓
Region Fixed Effects	✓	✓	✓	✓
Model	Ordered Logistic		Linear	Linear

* p < .05; ** p < .01; *** p < .001

가설 1 (동성 간 경제적 경쟁): Not Supported

	DV: Pro-Defector Attitude Index		
	Working Population Only		
			Women Only
	(5)	(6)	(7)
Female	-0.344*** (0.040)	-0.270*** (0.051)	
White Collar Women			-0.107 (0.063)
University	0.194*** (0.045)	0.211*** (0.047)	0.180** (0.064)
:	:	:	:
:	:	:	:
Female*University	0.046 (0.059)	-0.004 (0.070)	
:	:	:	:
:	:	:	:
N	14371	10562	4096
Year Fixed Effect	✓	✓	✓
Region Fixed Effect	✓	✓	✓

* p < .05; ** p < .01; *** p < .001

대학 교육 (proxy for skill) 은 탈북자에 대한 태도의 성 격차를 줄이는 요인이 아님. 사무직 종사 여성과 여타 근로 여성 간에도 유의미한 태도의 차이가 없음

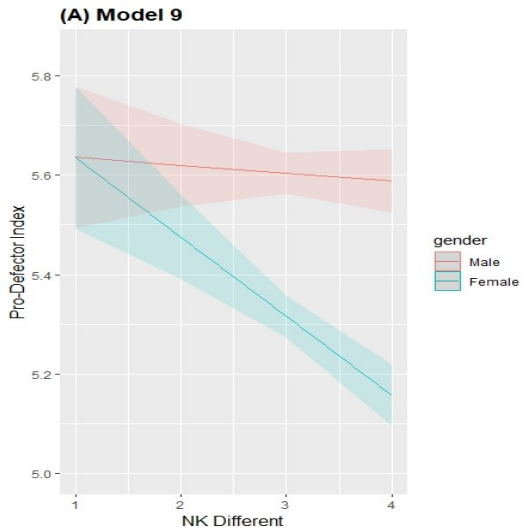
가설 2 (외집단 경계심의 성 격차): Supported

	DV: Pro-Defector Attitude Index				
	(8)	(9)	(10)	(11)	High Knowledge (12)
Female	-0.319*** (0.029)	0.144 (0.151)	0.150 (0.150)	0.171 (0.150)	-0.007 (0.427)
⋮	⋮	⋮	⋮	⋮	⋮
NK Different	-0.089*** (0.024)	-0.016 (0.035)	-0.039 (0.034)	-0.036 (0.034)	-0.130 (0.079)
Female*NK Different		-0.144** (0.047)	-0.114* (0.046)	-0.114* (0.046)	-0.043 (0.131)
NK Knowledge			0.332*** (0.022)	0.303*** (0.022)	
Political Interest				0.131*** (0.022)	0.284*** (0.056)
⋮	⋮	⋮	⋮	⋮	⋮
⋮	⋮	⋮	⋮	⋮	⋮
N	14371	14371	14371	14371	2223
Year Fixed Effect	✓	✓	✓	✓	✓
Region Fixed Effect	✓	✓	✓	✓	✓

*p < .05; **p < .01; ***p < .001

탈북자에 대한 태도의 성 격차는 북한과 남한의 사회적 차이를 강하게 느끼는 집단일 수록 큼 (모델 9)

가설 2 (외집단 경계심의 성 격차): Supported



가설 3 (북한 관련 지식의 성 격차): Supported

	DV: Pro-Defector Attitude Index				High Knowledge
	(8)	(9)	(10)	(11)	(12)
Female	-0.319*** (0.029)	0.144 (0.151)	0.150 (0.150)	0.171 (0.150)	-0.007 (0.427)
⋮	⋮	⋮	⋮	⋮	⋮
NK Different	-0.089*** (0.024)	-0.016 (0.035)	-0.039 (0.034)	-0.036 (0.034)	-0.130 (0.079)
Female*NK Different		-0.144** (0.047)	-0.114* (0.046)	-0.114* (0.046)	-0.043 (0.131)
NK Knowledge			0.332*** (0.022)	0.303*** (0.022)	
Political Interest				0.131*** (0.022)	0.284*** (0.056)
⋮	⋮	⋮	⋮	⋮	⋮
N	14371	14371	14371	14371	2223
Year Fixed Effect	✓	✓	✓	✓	✓
Region Fixed Effect	✓	✓	✓	✓	✓

* p < .05; ** p < .01; *** p < .001

북한에 대한 지식 (self-reported) 은 남성 (2.20)이 여성 (1.85) 보다 유의미하게 높음 (t = 28.489, p<0.001). 지식 변수를 통제하면, 성 격차는 30% 정도 감소함 (모델 9 vs. 모델 10).

가설 3 (북한 관련 지식의 성 격차): Supported

DV: Pro-Defector Attitude Index					High Knowledge
	(8)	(9)	(10)	(11)	(12)
Female	-0.319*** (0.029)	0.144 (0.151)	0.150 (0.150)	0.171 (0.150)	-0.007 (0.427)
⋮	⋮	⋮	⋮	⋮	⋮
NK Different	-0.089*** (0.024)	-0.016 (0.035)	-0.039 (0.034)	-0.036 (0.034)	-0.130 (0.079)
Female*NK Different		-0.144** (0.047)	-0.114* (0.046)	-0.114* (0.046)	-0.043 (0.131)
NK Knowledge			0.332*** (0.022)	0.303*** (0.022)	
Political Interest				0.131*** (0.022)	0.284*** (0.056)
⋮	⋮	⋮	⋮	⋮	⋮
N	14371	14371	14371	14371	2223
Year Fixed Effect	✓	✓	✓	✓	✓
Region Fixed Effect	✓	✓	✓	✓	✓

* p < .05; ** p < .01; *** p < .001

북한에 대한 지식이 높은 집단에서는 남북간 사회적 차이가 크다고 느끼는 경우에도 탈북자에 대한 태도의 성격차가 관찰 되지 않음 (모델 12)

함의

- 한국이 포용 사회로 나아가는 과정에서 맞닥뜨릴 사회 균열의 양상들을 경험적으로 분석 필요
- 탈북민 정책을 둘러싼 사회 균열의 해소는 그 시의성 및 여타 사회통합 이슈 (이민자, 난민, 다문화 가족 통합 등)와의 연관성을 고려하면 매우 중요

- 한국이 포용 사회로 나아가는 과정에서 맞닥뜨릴 사회 균열의 양상들을 경험적으로 분석 필요
- 탈북민 정책을 둘러싼 사회 균열의 해소는 그 시의성 및 여타 사회통합 이슈 (이민자, 난민, 다문화 가족 통합 등)와의 연관성을 고려하면 매우 중요
 - 제주 입국 예멘 난민 신청자에 대한 태도에서도 같은 방향의 성 격차가 관찰됨. 리얼미터 조사에 따르면 입국 초기인 2018년 6월 (N=500) 남성의 45.8% , 여성의 32.3% 가 수용에 찬성함. 1년 뒤인 19년 7월 조사 (N=500) 에서 성 격차는 더 벌어져 남성의 48% 가, 여성은 27.0% 가 찬성 의사를 보임.
 - 예멘 난민 신청자들은 대다수가 남성임을 고려할 때, 리얼미터 조사에 나타난 성 격차 역시 경제적 경쟁보다 외집단 경계심의 성 격차에서 기인할 가능성이 큼.

- 한국이 포용 사회로 나아가는 과정에서 맞닥뜨릴 사회 균열의 양상들을 경험적으로 분석 필요
- 탈북민 정책을 둘러싼 사회 균열의 해소는 그 시의성 및 여타 사회통합 이슈 (이민자, 난민, 다문화 가족 통합 등)와의 연관성을 고려하면 매우 중요
- 특정한 태도를 가지도록 유도하는 캠페인성 정책보다, 지식과 정보를 객관적으로 전달하고 열린 토론을 정려하는 정책을 펼치는 것이 균열 해소에 도움이 될 수 있음