

고려대학교 정부학연구소 콜로키움

POLITICAL STANCE AND ENVIRONMENTAL GOVERNANCE

2025.7.16

양정화

State University of New York at Geneseo
Political Science and International Relations

목차

- 연구자 소개
- 연구 소개
 - 연구 배경
 - 연구 가설
 - 연구 방법론
 - 분석 결과
 - 연구 논의 및 결론

연구자 소개

연구자 약력

학력

- 이화여자대학교 행정학 학사
- 고려대학교 행정학 석사
- 플로리다 주립대학교 행정학 박사

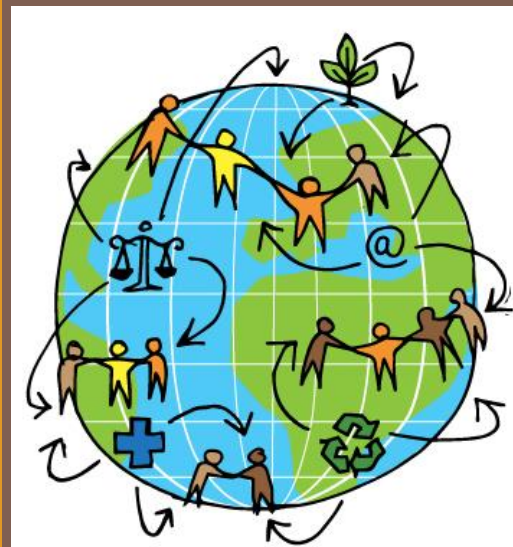
Aspirations



현재

- SUNY Geneseo
정치학/국제관계학과
조교수

Me doing research before writing my paper



Community Member

왜 행정학인가?

“공공 문제 해결에 있어 공동체 기반 전략은
국가와 시장 중심 방식의 대안이 될 수 있는가?”

- 시민사회 내에서 지역 공동체는 **어떻게 자율적으로 조직되며 정부 주도 없이도 어떻게 문제 해결에 기여할 수 있는가?**
- 다양한 현장에서 다양한 부문 간 협력(collaboration)을 통해
 - 정책이 **어떻게 형성되고 실행되는가**
 - 조직 간 협력이 **어떤 조건에서 효과적으로 작동하는가에 관심**
- 시민들은 누가 정책을 주도하는지 정책이 얼마나 공정하고 신뢰 가능한지에 따라 정책 효과를 다르게 인식하거나 수용함 (→ citizen perception)

국가-시장-공동체 간 균형적 접근을 통해

- 공공의 문제를 다층적이고 민주적으로 해결하는 방식에 관심
- 시민 인식, 정책 신뢰, 협력적 거버넌스 등을 분석하여 더 포용적이고 지속가능한 정책 대안 모색

철학적 기반

행위자 관점 (Agentic view) (Lofland et al., 2006; Emirbayer & Mische, 1998)

- 개인과 조직의 자율성과 선택을 강조

→ 시민은 단순한 정책 수혜자가 아니라

- 제공자, 협력자 또는 반대자일 수 있음

- 동질적이지 않음 (Not homogeneous cross-sectionally and longitudinally)

연구 분야

연구분야

- Public management (공공관리, PM)
- Nonprofit management and Voluntary action (비영리관리, NM)
- Emergency management (재난관리, EM)

세부 분야

- Cross-sector collaboration & Collaborative Governance → **PM, EM**
- Nonprofit & Civil Society Organizations → **NM**
- Community-driven strategies & voluntary actions → **NM**
- Social Equity & social capital → **PM, NM, EM**

연구 방법론

- Qualitative & quantitative study
- Comparative public administration

연구 사례

- USA (Texas, Florida)
- South Korea (Seoul, a district of Seoul)
- The Philippines (Metro Manila)

연구 프로젝트

Publication

- Yang, J., Hwang, H., & Vedlitz, A. (2025). What affects citizens' perception of public infrastructure decision-making in a disaster setting?. *Public Performance & Management Review*, 48(2), 314-344.

Revision & Resubmission

- Tradition, Values, and Religion in a **Center-Periphery Explanation of Flood Vulnerability Management Models** in Metro Manila, Philippines.
- Bridging **Top-Down Policy and Grassroots Innovation: Absorptive Capacity** in Seoul's Community Villages.

In preparation

- **Political Stance and Environmental Governance.**
- How Do **Perception Gaps between Decision-makers and Communities** Shape Disaster Governance in Korea?
- How do **community media** activities construct community?
- Unraveling the evolution of UAS technology adoption in **collaborative disaster management** networks in Florida.

연구 발표:

정치적 성향과 환경 거버넌스

연구배경

- 기후변화와 환경 문제는 전 지구적 과제이며, 이에 대응하기 위한 정책은 과학적 근거와 더불어 광범위한 공공의 지지와 참여 필요
- 특히, 복잡한 정책 환경에서는 정부와 다양한 사회 주체들 간의 신뢰와 협력이 핵심
- 정부 및 비영리 기관에 대한 공공의 우려와 신뢰는 정책의 정당성과 실행 가능성을 결정짓는 중요한 요인으로 작용
- 그러나 이러한 관계는 정치적 성향, 즉 개인의 이념적 입장에 따라 달라질 수 있음
 - 예: 보수적인 유권자는 정부 주도의 개입을 덜 선호할 수 있음
- 따라서 정치적 이념이 공공의 태도와 제도 신뢰, 정책 지지 간의 관계를 변화시키는 조절 변수로 작용할 가능성을 고려할 필요
- 이러한 관계를 명확히 이해하는 것은 정책 입안자들이 정책 대상자별로 차별화된 커뮤니케이션 전략을 수립하고, 사회적 합의를 증진하는 데 실질적인 도움이 될 수 있음

이론적 배경 (1): 공공의 우려와 제도 신뢰

- 기후변화 및 환경 정책 수용을 설명하는 주요 요인은
 - 공공의 위기의식(Concern)
 - 그리고 제도적 신뢰(Trust in Institutions)
- 기후변화에 대한 인식과 감정은 정책 수용 행동에 영향을 줌 (Weber, 2016)
- 정부 및 비영리 기관에 대한 신뢰는 정책의 정당성, 효과성 인식을 강화 (Tyler, 2006); Levi & Stoker, 2000)
- 신뢰는 자발적 정책 협조와 참여를 이끌어내는 핵심 기반으로 작용
- 이러한 제도 신뢰는 단순한 평가를 넘어 집단행동, 협력, 제도 지지로 이어짐
- 공공정책의 효과적 수용을 위해서는 정책 대상 집단과의 신뢰 형성이 필수적임

이론적 배경 (2): 정치적 이념과 정책 수용

- **Paarlberg et al. (2019):**
 - 정치 이념은 정부 개입과 비영리 부문의 정책 역할에 대한 태도 형성에 큰 영향
- **McCright & Dunlap (2011):**
 - 보수 성향(예: 공화당 지지자)은 정부 개입, 규제 강화, 공공 지출 확대에 대해 비판적
→ 환경 정책 지지 감소
- **Hetherington & Rudolph (2015):**
 - 이념적 정렬(ideological alignment)은 정책 수용에 있어 신뢰 → 지지로 이어지는 경로를 강화 또는 약화시킬 수 있음
- 시사점:
 - 동일한 정책 메시지도 정치 성향에 따라 다르게 해석되고 수용됨
 - 이념적 다양성을 고려한 정책 설계 및 커뮤니케이션 전략이 필요함

연구 질문

- 기후변화와 환경문제에 대한 **공공의 우려**는 관련 정책 지지에 어떤 영향을 미치는가?
- 정부 및 비영리 등 **제도 행위자에 대한 신뢰**는 환경 정책 지지에 어떤 영향을 미치는가?
- **정치적 성향(특히 공화당 여부)**은 이 관계를 어떻게 조절하는가?

가설1: 공공 우려와 환경 정책 지지

- 기후변화를 심각한 위협으로 인식하는 사람일수록 환경 위험을 완화하려는 공공 행동을 더 지지 (Weber, 2016).
- 환경에 대한 우려는 행동 및 정책 지지의 강력한 예측 변수 (O'Connor et al., 1999; Stern, 2000; Dunlap & Jones, 2002) .
- 기후변화에 대한 우려가 클수록 기후 정책 개입에 대한 지지가 높음 (Krosnick et al., 2006) .

→ **환경에 대한 우려가 높은 개인은 환경 정책을 더 많이 지지할 것이다.**

가설2: 기관 신뢰와 환경 정책 지지

- 제도 신뢰는 자발적 준수와 협력을 촉진 (Tyler, 2006; Lubell, 2007) .
- 정부 및 비영리에 대한 신뢰는 집단행동과 정책의 정당성 인식에 기여 (Levi & Stoker, 2000) .
- 제도 신뢰는 가치와 공공 참여 간의 매개 역할 수행 (Stern & Dietz, 1994).

→ 공공, 비영리, 민간 등 공식 제도에 대한 신뢰가 클수록 환경 정책 지지가 높아질 것이다.

가설3: 정치적 이념과 공공우려, 환경 정책 지지

- 정치적 이념은 규제 선호를 형성함 (Paarlberg et al., 2019; McCright & Dunlap, 2011)
- 보수주의자(공화당 지지자)는 기후문제에 대한 우려가 있어도 정부 개입에 대한 선호가 낮아 정책 지지가 약할 수 있음 (Dunlap et al., 2016)
- 정부 중심으로 구성된 친환경 정책은 보수적 이념을 가진 이들로부터 낮은 지지를 받음 (Gromet et al., 2013)

→ **공화당 성향은 환경 우려와 정책 지지 간 관계를 약화시킬 것이다.**

가설4: 정치적 이념과 기관신뢰, 환경 정책 지지

- Hetherington & Rudolph (2015): 제도에 대한 회의 수준은 정치적 이념에 따라 다름
- 공화당 지지자는 정부 및 비영리 주도의 개입에 대해 이념적으로 저항할 가능성 있음 (Rudolph & Evans, 2005)
- Taber & Lodge (2006): 이념적 필터를 통해 제도의 신뢰도를 해석함 → 정책 수용 방식도 달라짐
- Chong & Druckman (2007): 당파적 신호는 신뢰 평가 및 정책 평가에 큰 영향을 미침

→ **공화당 성향은 제도 신뢰와 정책 지지 간 관계를 조절할 것이다. 제도 신뢰가 정책 지지로 이어지는 효과가 약화될 수 있다.**

연구 방법론

- 데이터 출처: 2023 오스틴 지역 지속가능성 지표 설문 (2023 Austin Area Sustainability Indicators Survey)
- 표본: 다양한 인구통계적 배경을 가진 734명
- 종속 변수: 환경 정책 지지 (신뢰도 $\alpha=0.88$)
- 독립 변수:
 - 기후변화에 대한 공공의 우려
 - 제도 신뢰 (정부, 비영리, 민간, 연구기관 포함) ($\alpha=0.76$)
 - 정부 신뢰 ($\alpha=0.75$), 비영리 신뢰 ($\alpha=0.80$)
- 조절 변수: 정치적 성향 (공화당 여부, 이분형 변수)
- 통제 변수: 성별, 소득, 연령, 인종/민족, 교육 수준, 거주 지역

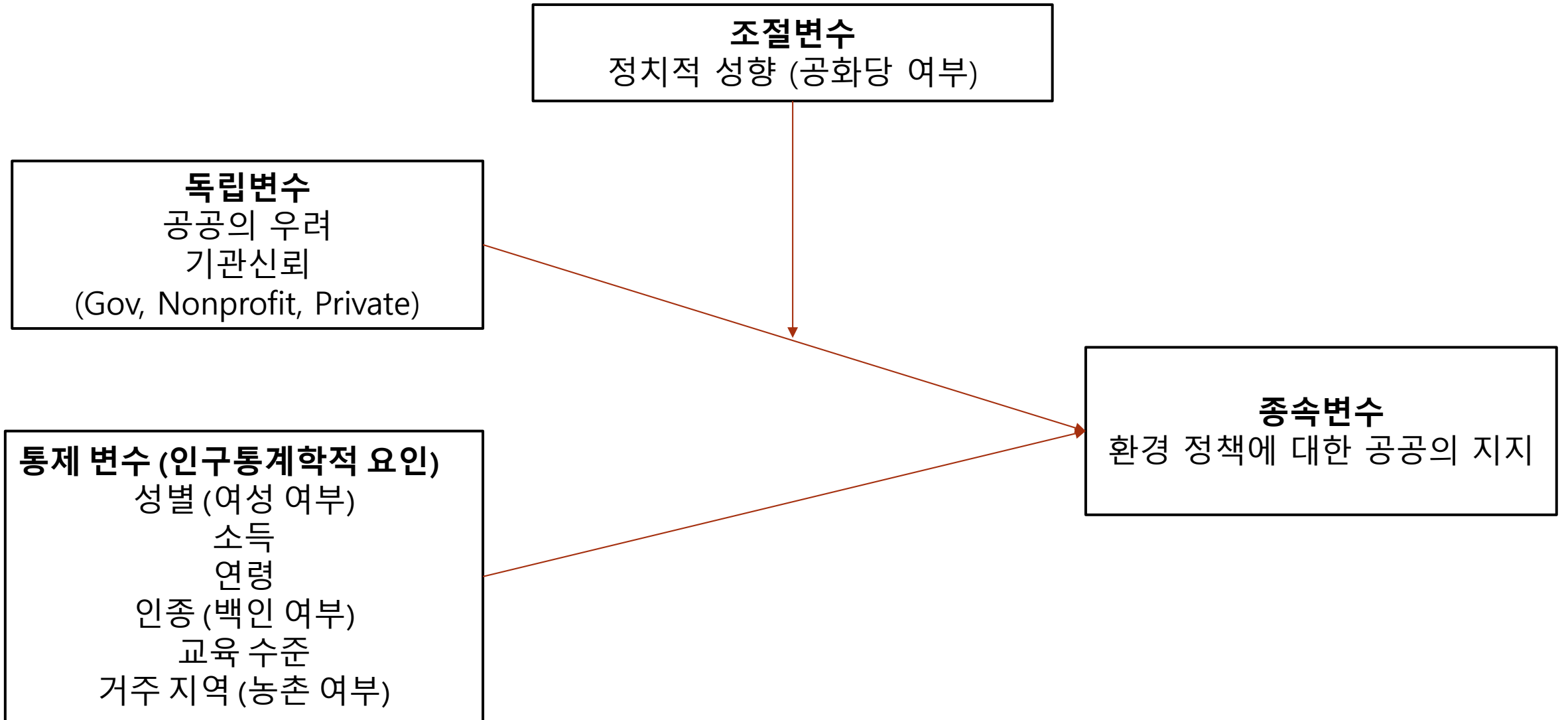
설문 문항

	변수	문항
종속변수	Policy Support	환경 건강 위협에 대한 정책 대안에 대해 반대/지지 정도 (5점 척도 - 네 가지 정책에 대한 강한 반대부터 강한 지지까지)
	Public Concerns	기후변화에 대한 우려 수준 (1~10점 척도)
독립변수	Trust in Institutions	환경 정책 결정에서 각 기관(지방/주/연방정부, 비영리, 지역단체, 대학, 기업)에 대한 신뢰 수준
조절변수	Party Identification	공화당, 민주당, 무소속, 그 외 (공화당=1, 그 외=0로 변환됨)

통제 변수

- 성별
- 소득: \$25,000 미만 (1) ~ \$200,000 초과 (10)
- 인종: 백인 여부
- 교육 수준: 고졸 미만 (0) ~ 전문직 학위(8)
- 농촌 거주 여부: 농촌이면 1, 아니면 0
- 연령: 18세~89세 사이

연구 모형



조절변수

정치적 성향 (공화당 여부)

독립변수

공공의 우려
기관신뢰

(Gov, Nonprofit, Private)

통제 변수 (인구통계학적 요인)

성별 (여성 여부)

소득

연령

인종 (백인 여부)

교육 수준

거주 지역 (농촌 여부)

종속변수

환경 정책에 대한 공공의 지지

분석 방법

- 2023년 텍사스 오스틴 지역 거주자 대상 설문 데이터를 사용
- 종속 변수(환경 규제 정책에 대한 공공 지지)에 대해 OLS 회귀분석 실시
- 평균 분산 팽창 지수(VIF)는 1.18 ~ 1.26 사이 → 다중공선성 문제는 크지 않음

분석결과 (Model 1)

DV: Policy support	Model 1-1	Model 1-2	Model 1-3
Public concern	0.139*** (0.00829)	0.139*** (0.00934)	0.138*** (0.00827)
Trust in formal institutions	0.495*** (0.0385)	0.495*** (0.0386)	0.445*** (0.0452)
Republican	-0.326*** (0.0650)	-0.325*** (0.112)	-0.780*** (0.226)
Policy concern × republican		-0.000112 (0.0184)	
Trust in institutions × republican			0.171** (0.0812)
Female	0.00255 (0.0521)	0.00254 (0.0522)	0.000622 (0.0520)
Income	-0.0341*** (0.0105)	-0.0341*** (0.0105)	-0.0342*** (0.0105)
Age	-0.00574*** (0.00157)	-0.00574*** (0.00157)	-0.00538*** (0.00157)
White	0.0566 (0.0562)	0.0566 (0.0562)	0.0486 (0.0562)
Education	0.0346* (0.0178)	0.0346* (0.0179)	0.0393** (0.0179)
Rural	0.0350 (0.0565)	0.0350 (0.0567)	0.0318 (0.0564)
Constant	1.677*** (0.153)	1.677*** (0.156)	1.792*** (0.162)
Observations	734	734	734
R-squared	0.565	0.565	0.568

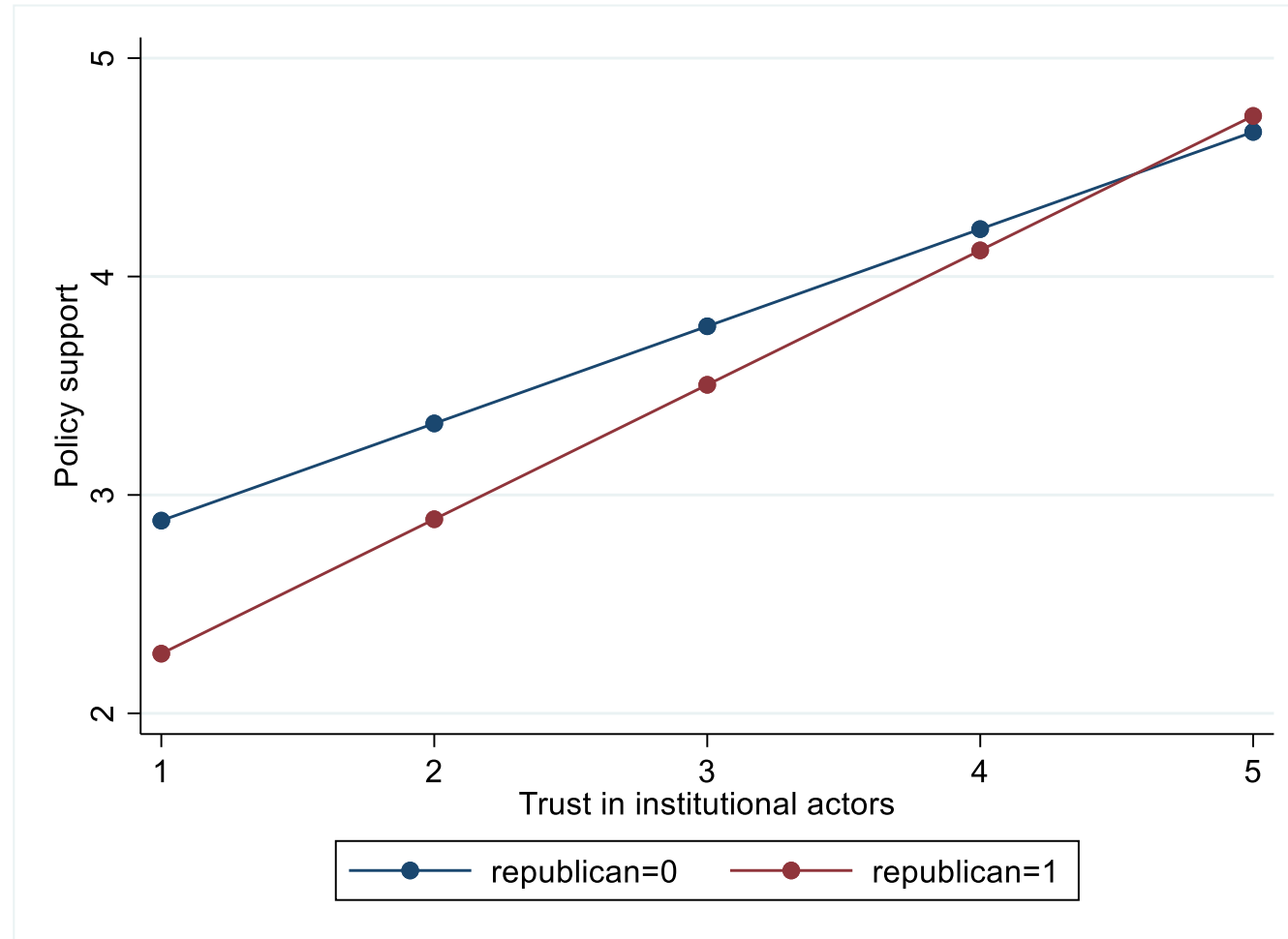
Note: Standard errors in parentheses, *** $p < 0.01$, ** $p < 0.05$, * $p < 0.1$

분석결과 (Model 1)

DV: Policy support	Model 1-1	Model 1-2	Model 1-3
Public Concern	0.139*** (0.00829)	0.139*** (0.00934)	0.138*** (0.00827)
Trust in formal institutions	0.495*** (0.0385)	0.495*** (0.0386)	0.445*** (0.0452)
Republican	-0.326*** (0.0650)	-0.325*** (0.112)	-0.780*** (0.226)
Policy concern × republican		-0.000112 (0.0184)	
Trust in institutions × republican			0.171** (0.0812)
Female	0.00255 (0.0521)	0.00254 (0.0522)	0.000622 (0.0520)
Income	-0.0341*** (0.0105)	-0.0341*** (0.0105)	-0.0342*** (0.0105)
Age	-0.00574*** (0.00157)	-0.00574*** (0.00157)	-0.00538*** (0.00157)
White	0.0566 (0.0562)	0.0566 (0.0562)	0.0486 (0.0562)
Education	0.0346* (0.0178)	0.0346* (0.0179)	0.0393** (0.0179)
Rural	0.0350 (0.0565)	0.0350 (0.0567)	0.0318 (0.0564)
Constant	1.677*** (0.153)	1.677*** (0.156)	1.792*** (0.162)
Observations	734	734	734
R-squared	0.565	0.565	0.568

Note: Standard errors in parentheses, *** $p < 0.01$, ** $p < 0.05$, * $p < 0.1$

Model 1-3



분석결과 (Model 2)

DV: Policy support	Model 2-1	Model 2-2	Model 2-3	Model 2-4	Model 2-5
Public concern	0.121*** (0.00851)	0.119*** (0.00959)	0.120*** (0.00850)	0.120*** (0.00850)	0.120*** (0.00851)
Trust in nonprofits	0.386*** (0.0312)	0.386*** (0.0312)	0.356*** (0.0343)	0.383*** (0.0312)	0.379*** (0.0315)
Trust in governments	0.105*** (0.0313)	0.104*** (0.0313)	0.102*** (0.0312)	0.0745** (0.0346)	0.110*** (0.0314)
Trust in private	-0.0274 (0.0264)	-0.0284 (0.0265)	-0.0355 (0.0266)	-0.0276 (0.0264)	-0.0538* (0.0305)
Republican	-0.319*** (0.0633)	-0.361*** (0.109)	-0.723*** (0.201)	-0.613*** (0.156)	-0.543*** (0.144)
Public concern × republican		0.00832 (0.0179)			
Trust in nonprofits × republican			0.131** (0.0618)		
Trust in government × republican				0.128** (0.0624)	
Trust in private × republican					0.0956* (0.0553)
Female	0.0216 (0.0507)	0.0225 (0.0507)	0.0188 (0.0506)	0.0220 (0.0506)	0.0198 (0.0506)
Income	-0.0275*** (0.0103)	-0.0273*** (0.0103)	-0.0279*** (0.0102)	-0.0268*** (0.0103)	-0.0285*** (0.0103)
Age	-0.00283* (0.00157)	-0.00279* (0.00157)	-0.00258 (0.00157)	-0.00246 (0.00158)	-0.00270* (0.00157)
White	-0.00944 (0.0555)	-0.00994 (0.0555)	-0.0158 (0.0554)	-0.0160 (0.0555)	-0.0182 (0.0556)
Education	0.0411** (0.0174)	0.0415** (0.0174)	0.0465*** (0.0175)	0.0430** (0.0174)	0.0428** (0.0174)
Rural	0.0294 (0.0550)	0.0276 (0.0552)	0.0266 (0.0549)	0.0283 (0.0549)	0.0309 (0.0550)
Constant	1.510*** (0.154)	1.524*** (0.157)	1.616*** (0.162)	1.572*** (0.157)	1.581*** (0.159)
Observations	734	734	734	734	734
R-squared	0.590	0.590	0.592	0.592	0.591

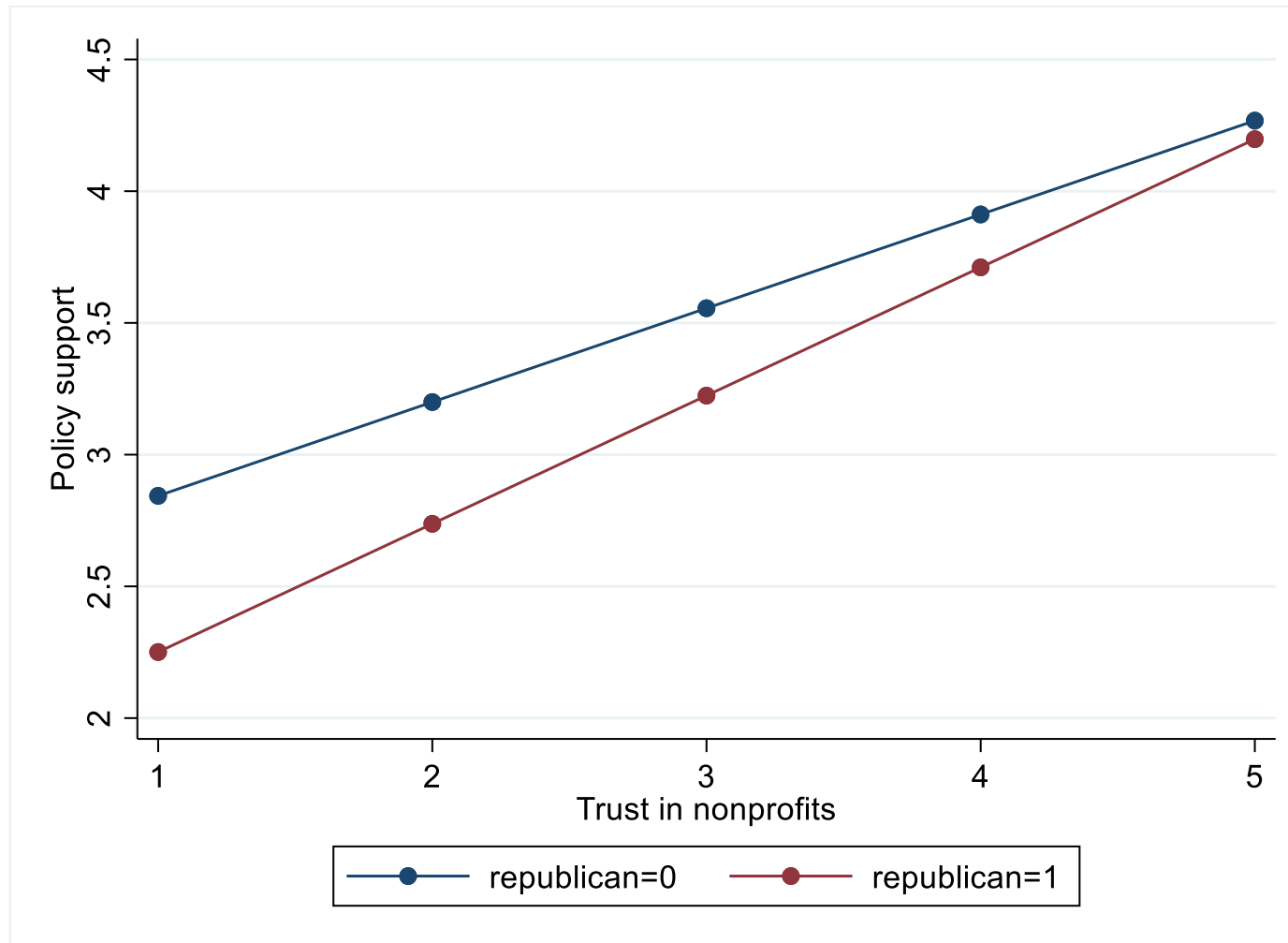
Note: Standard errors in parentheses, *** $p < 0.01$, ** $p < 0.05$, * $p < 0.1$

분석결과 (Model 2)

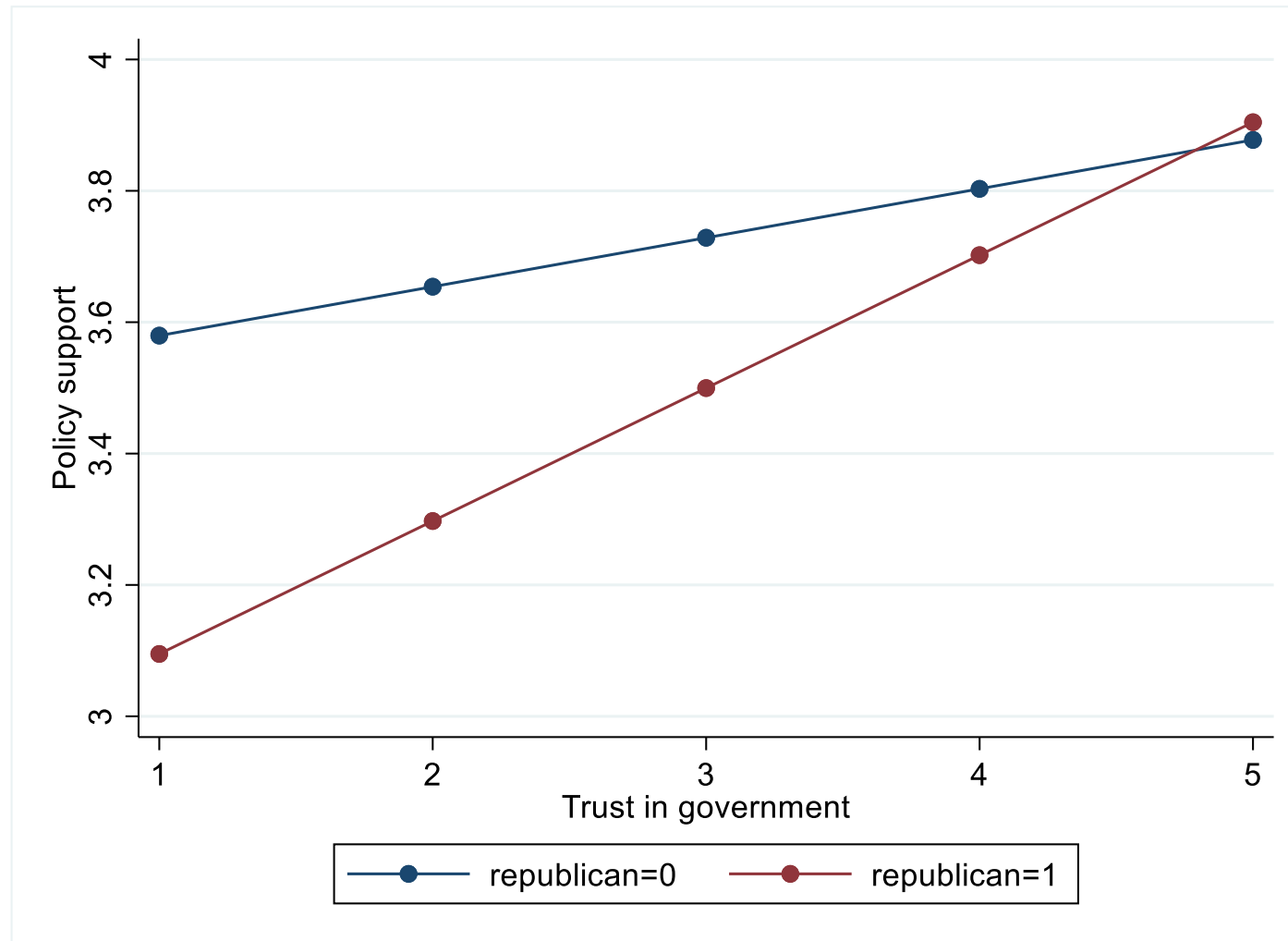
DV: Policy support	Model 2-1	Model 2-2	Model 2-3	Model 2-4	Model 2-5
Public concern	0.121*** (0.00851)	0.119*** (0.00959)	0.120*** (0.00850)	0.120*** (0.00850)	0.120*** (0.00851)
Trust in nonprofits	0.386*** (0.0312)	0.386*** (0.0312)	0.356*** (0.0343)	0.383*** (0.0312)	0.379*** (0.0315)
Trust in governments	0.105*** (0.0313)	0.104*** (0.0313)	0.102*** (0.0312)	0.0745** (0.0346)	0.110*** (0.0314)
Trust in private	-0.0274 (0.0264)	-0.0284 (0.0265)	-0.0355 (0.0266)	-0.0276 (0.0264)	-0.0538* (0.0305)
Republican	-0.319*** (0.0633)	-0.361*** (0.109)	-0.723*** (0.201)	-0.613*** (0.156)	-0.543*** (0.144)
Public concern × republican		0.00832 (0.0179)			
Trust in nonprofits × republican			0.131** (0.0618)		
Trust in government × republican				0.128** (0.0624)	
Trust in private × republican					0.0956* (0.0553)
Female	0.0216 (0.0507)	0.0225 (0.0507)	0.0188 (0.0506)	0.0220 (0.0506)	0.0198 (0.0506)
Income	-0.0275*** (0.0103)	-0.0273*** (0.0103)	-0.0279*** (0.0102)	-0.0268*** (0.0103)	-0.0285*** (0.0103)
Age	-0.00283* (0.00157)	-0.00279* (0.00157)	-0.00258 (0.00157)	-0.00246 (0.00158)	-0.00270* (0.00157)
White	-0.00944 (0.0555)	-0.00994 (0.0555)	-0.0158 (0.0554)	-0.0160 (0.0555)	-0.0182 (0.0556)
Education	0.0411** (0.0174)	0.0415** (0.0174)	0.0465*** (0.0175)	0.0430** (0.0174)	0.0428** (0.0174)
Rural	0.0294 (0.0550)	0.0276 (0.0552)	0.0266 (0.0549)	0.0283 (0.0549)	0.0309 (0.0550)
Constant	1.510*** (0.154)	1.524*** (0.157)	1.616*** (0.162)	1.572*** (0.157)	1.581*** (0.159)
Observations	734	734	734	734	734
R-squared	0.590	0.590	0.592	0.592	0.591

Note: Standard errors in parentheses, *** $p < 0.01$, ** $p < 0.05$, * $p < 0.1$

Model 2-3



Model 2-4



논의

- H₃ 기각:
 - 환경 우려와 정책 지지 간의 관계는 정치 성향에 의해 **조절되지 않음**
 - 환경 이슈에 대한 개인의 걱정은 정치적 성향에 상관없이 정책 지지에 유사하게 작용함
- H₄ 지지:
 - 제도 신뢰와 정책 지지 간 관계는 정치 성향에 따라 **조절됨**
 - 특히 **공화당 지지자들에게 신뢰는 정책 지지를 이끄는 핵심 요소로 작용함**
- **핵심 해석:**
 - 환경 이슈의 중요성 자체보다 **정책을 수행하는 제도의 신뢰성**이 지지를 결정
 - 따라서 정책 설계자는 신뢰 구축을 통해 이념적 장벽을 넘을 수 있는 **전략적 접근**이 필요

논의

- **공화당 지지자들은 일반적으로 환경 이슈에 대한 우려가 있더라도**
 - 정부 개입 및 규제 중심의 정책에 대해서는 낮은 지지 수준을 보임
 - 이는 정치적 이념이 정부 주도 정책에 대한 선호도에 영향을 미치기 때문임
 - **하지만, 정부 및 비영리 기관에 대한 신뢰 수준이 높을 경우,**
 - 공화당 지지자라도 환경 정책에 대한 지지도가 의미 있게 상승함
 - 이는 정치적 이념과 무관하게 제도 신뢰가 정책 수용에 긍정적 영향을 줄 수 있음을 시사
- 즉, 신뢰는 정치적 저항을 완화하는 요인으로 작동할 수 있음

시사점

- 정책 입안자와 실무자는 **투명성, 대응성, 협력 중심의 거버넌스**를 통해 제도에 대한 **신뢰 구축**에 집중해야 함
- **정치적으로 보수적인 시민들과의 연결**을 위해
 - 비영리조직이나
 - 지역사회 내 신뢰받는 **중개자**(예: 종교기관, 지역 리더 등)를 활용한 **맞춤형 소통 전략**이 효과적
- 환경 정책은 **제도적 신뢰성, 공동체 가치, 실질적 이점** 중심으로 설계해야 함
→ 이는 이념적 거부감을 줄이고 **초당적 지지 기반**을 마련할 수 있음
- **정부에 대한 회의가 큰 경우**, 비영리조직이 정책 수용을 유도하는 **신뢰 기반 형성자 역할**을 할 수 있음

시사점

- 신뢰는 단순한 제도 평가가 아니라, 참여 유도 및 행동 변화의 핵심 기제
→ 시민이 정책 형성과정에 실질적으로 참여할 수 있는 구조가 필요
- 소통 전략은 단순 정보 전달이 아닌
 - 시민의 가치, 우려, 정체성을 고려한 서사적 설계(narrative framing)가 필요
- 공공 커뮤니케이션은 양방향성을 갖춰야 하며,
 - 시민과의 지속적 피드백 루프를 통해 정책의 정당성과 수용성을 함께 제고해야 함
- 공공참여 플랫폼, 시민숙의, 커뮤니티 리더십 강화와 같은 제도적 장치를 통해
→ 신뢰 형성과 정책 효과성을 동시에 확보 가능

향후 연구 과제

- 현재 연구는 단면적(cross-sectional) 분석이기 때문에 **정책 지지의 변화과정이나 신뢰 형성 과정**을 포착하는 데 한계
- **인과관계 분석**을 위해 **종단적 데이터나 실험 설계** 고려해볼 수 있음
- **추가 조절 변수**(예: 미디어 이용, 사회자본, 지역 정치 맥락 등) 탐색
- **다른 정책 영역**(예: 보건, 에너지, 교육 등) 및 **다른 지역**으로 분석 범위 확대

참고문헌

- Chong, D., & Druckman, J. N. (2007). Framing public opinion in competitive democracies. *American Political Science Review*, 101(4), 637-655.
- Gromet, D. M., Kunreuther, H., & Larrick, R. P. (2013). Political ideology affects energy-efficiency attitudes and choices. *Proceedings of the National Academy of Sciences*, 110(23), 9314-9319.
- Hetherington, M. J., & Rudolph, T. J. (2015). Why Washington won't work: Polarization, political trust, and the governing crisis. In *Why Washington Won't Work*. University of Chicago Press.
- Krosnick, J. A., Holbrook, A. L., Lowe, L., & Visser, P. S. (2006). The origins and consequences of democratic citizens' policy agendas: A study of popular concern about global warming. *Climatic change*, 77(1), 7-43.
- Leiserowitz, A. (2006). Climate change risk perception and policy preferences: The role of affect, imagery, and values. *Climatic change*, 77(1), 45-72.
- Levi, M., & Stoker, L. (2000). Political trust and trustworthiness. *Annual review of political science*, 3(1), 475-507.
- Lubell, M., Zahran, S., & Vedlitz, A. (2007). Collective action and citizen responses to global warming. *Political behavior*, 29, 391-413.
- McCright, A. M., & Dunlap, R. E. (2011). The politicization of climate change and polarization in the American public's views of global warming, 2001–2010. *The sociological quarterly*, 52(2), 155-194.
- O'Connor, R. E., Bard, R. J., & Fisher, A. (1999). Risk perceptions, general environmental beliefs, and willingness to address climate change. *Risk analysis*, 19(3), 461-471.
- Paarlberg, L. E., Nesbit, R., Clerkin, R. M., & Christensen, R. K. (2019). The politics of donations: Are red counties more donative than blue counties?. *Nonprofit and Voluntary Sector Quarterly*, 48(2), 283-308.
- Rudolph, T. J., & Evans, J. (2005). Political trust, ideology, and public support for government spending. *American Journal of Political Science*, 49(3), 660-671.
- Stern, P. C. (2000). New environmental theories: toward a coherent theory of environmentally significant behavior. *Journal of social issues*, 56(3), 407-424.
- Stern, P. C., & Dietz, T. (1994). The value basis of environmental concern. *Journal of social issues*, 50(3), 65-84.
- Taber, C. S., & Lodge, M. (2006). Motivated skepticism in the evaluation of political beliefs. *American journal of political science*, 50(3), 755-769.
- Tyler, T. R. (2006). *Why people obey the law*. Princeton University Press.
- Weber, E. U. (2010). What shapes perceptions of climate change?. *Wiley Interdisciplinary Reviews: Climate Change*, 1(3), 332-342.

감사합니다.

양정화, Ph.D. (jyang@geneseo.edu)

설문조사 개요

조사 목적: 오스틴 지역 주민의 환경 및 지속가능성에 대한 인식 파악

조사 대상 및 방법: 성인(18세 이상) 남녀를 대상으로 전화 및 온라인 조사

- 총 응답자 수: **791명**
 - 전화(유선): 144명
 - 전화(무선): 406명
 - 웹(SMS 초대): 241명

조사 기간: 2023년 7월 ~ 8월

조사 방식

- 전화: 평균 45분
- 웹: 평균 37분
- 언어: 영어 및 스페인어

지역 및 인종 대표성 확보

- 지역: Travis, Williamson, Hays, Bastrop, Caldwell, Burnet
- 히스패닉 인구: 오버샘플링하여 적절한 비율 확보

표집 방법

- 유무선 전화번호 랜덤 추출 (RDD 기반)
- 응답자는 가구 내 성인 1인
- SMS 기반 웹 초대 병행

데이터 신뢰성

- AAPOR 기준 적용
- 응답률:
 - 유선 전화: 11.8%
 - 무선 전화: 1.9%
- 협조율 (cooperation rate):
 - 유선: 86.8%
 - 무선: 95.2%

종속 변수

환경 정책 지지 문항들

- Q7_14a: 환경 건강 위협 원인을 줄이기 위한 더 강력한 규제 도입
- Q7_14b: 오염 피해를 많이 받는 지역 주민들을 위한 정부 보조 건강관리 프로그램 구축
- Q7_14c: 저소득층 지역에 정부 예산으로 공원 확충
- Q7_14d: 오염 노출도가 높은 지역에서 지역기관, 주민, 과학자가 함께 실천할 수 있는 정부 프로그램 개발